

ANBAUANLEITUNG - MULTI-SYSTEM - FORD TRANSIT -PRITSCHENWAGEN-FAHRGESTELLE

ANHÄNGEKUPPLUNG / FAHRRADHALTERUNG ODER MOTORRADHALTERUNG

Verwendungsbereich: Die Halterung darf nur bei Fahrzeugen bis zu einem zulässigen Gesamtgewicht von 3500 KG angebaut werden.

Anbauanweisung:

1. Grundrahmenelement Pos.1 an den Fahrgestellrahmen anhalten, da zu sehen welche für den Anbau hinderlichen Teile(z.B. Abwasser-tank) demontiert werden müssen.
2. Alle den Anbau des Grundrahmens hinderlichen Teile demontieren.
3. Grundrahmen an Fahrgestellrahmen anhalten(Pos.1), Bohrungen Pos.'a' müssen mit Bohrungen am Fahrgestellrahmen übereinstimmen.
4. Verschraubung Pos.'a' nach vorherigen Ausrichten des Grundrahmens mit beiliegenden Schrauben, Scheiben, Federringen und Sechskantmutter M10 verschrauben.
5. Jetzt, nach vorheriges Demontieren der Hinterräder (Freigang zum Bohren und Verschrauben ist notwendig) sowie Demontage des Bremskraftverstärkers auf der li. Fahrgestellrahmen-Innenseite, Bohrungen Pos.'b' 10,5mm nur von der Fahrgestellrahmen Außenseite durch den Fahrgestell-Längsrahmen herstellen. Desweiteren die o.a. Bohrungen von der Fahrgestell-Innenseite, nach der Montage der beiliegenden Bohrschablone an den Befestigungspunkten des Bremskraftverstärkers, anzeichnen und mit 10,5mm Durchbohren. Anschliessend wird für die beiliegenden Distanzhülsen nur die Fahrgestellrahmen-Innenwand auf 19mm aufgedröhrt.
6. Nun die Schraubverbindung Pos.'b' mit den beiliegenden Sechskantkopfschrauben, Distanzhülsen, Unterlegscheiben, Federringen und Sechskantkopfmutter M10 verschrauben.
7. Falls Zusatzelement Pos.2 noch nicht in dem Grundrahmen verschraubt ist, dasselbe mit den beiliegenden Sechskantkopfschrauben, Unterlegscheiben, Federringen und Sechskantkopfmutter verschrauben. Die im TÜV-Mustergutachten zusätzlich geprüfte Fahrradhalterung ist wahlweise mit Kleinschraube (ohne Werkzeug montier bzw. demontierbar und lt. Mustergutachten bei gleichzeitigen Anhängetrieb nutzbar! (separate Anbauanweisung für Fahrradhalter).
8. Für die Nutzung als selbstständigen Motorrad oder -Fahrradhalter sind die entsprechenden Elemente zu montieren (Traglast der o.a. Halterung max. 750 KG. (zusätzliche Anbauanweisung für o.a. Halterung).
9. Soll eine Verwendung als Anhängerkupplung dienen, so ist die Anschraubplatte mit Kugelkopf, Pos.3 mit beiliegenden Sechskantkopfschrauben, Scheiben, Federringen und Mutter M10 zu verschrauben.

ACHTUNG

Alle Schrauben gleichmäßig fest anziehen! Anzugsdrehmoment M10 = 41,2 Nm (4,2 mkg). Es werden Schrauben der Festigkeitsklasse 8.8 und Mutttern 9 verwendet.

Auf Korrosionsschutz ist nach dem Bohren von Löchern zu achten!

Die elektrische Anlage ist nach StVZO zu installieren.

Die von Fahrzeughersteller in den Aufbaurichtlinien angegebenen seriennäßigen und in der ABE genehmigten Befestigungspunkte des Fahrzeuges sind eingehalten.

Hinweis!

Die Halterung ist für einen Gesamtgewicht von ca. 1000 kg Anhänger bzw. anderer o.a. Nutzungs-km nachziehen!

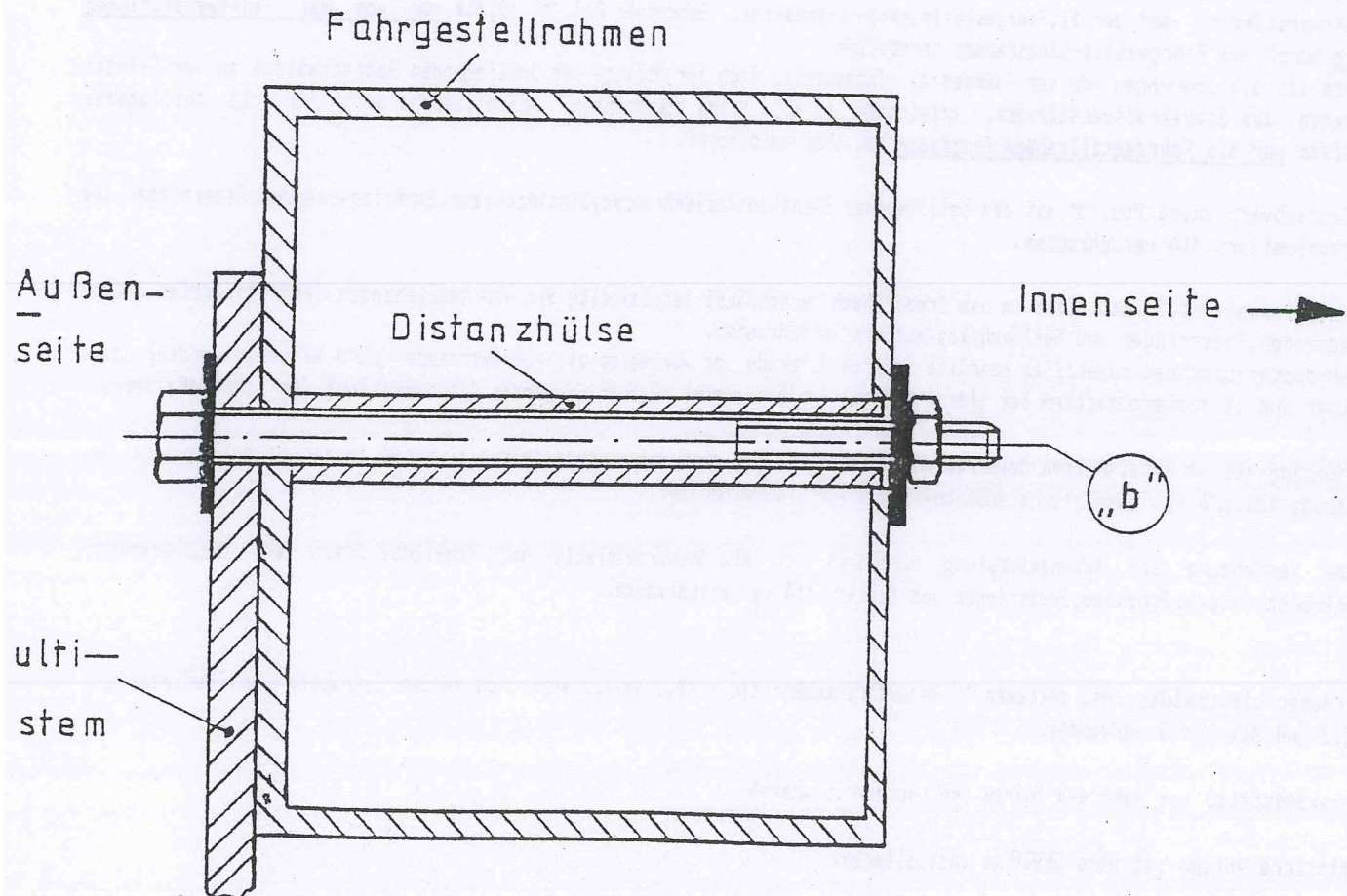
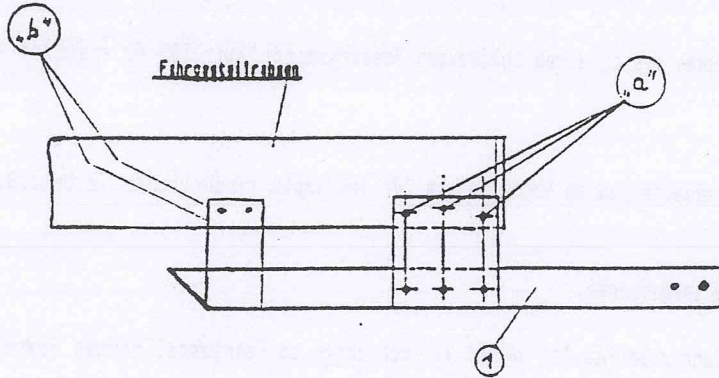
Die Anbaumaße und Freiraummaße nach DIN 74058 sind gewährleistet.

Der komplette Anbau hat nach vorstehender Anleitung zu erfolgen und ist gemäß § 19 oder 21 StVZO durch einen amtlich anerkannten Prüfer oder Sachverständigen zu überprüfen.

Diese Anbauanleitung ist bei der Überprüfung des Anbaues dem amtlich anerkannten Prüfer oder Sachverständigen vorzulegen.

ACHTUNG! Diese Anbauanweisung bitte nicht wegwerfen!

WICHTIG! Sie ist zusammen mit der Einzelabnahmebescheinigung (nur bei Prüfung als Anhängerkupplung, für die Nutzung als Motorrad-, bzw. -Fahrradhalterung wird eine Herstellerbescheinigung beigelegt) den Fahrzeugpapieren beizugeben.



Montageübersicht Ford kurzer Radstand



Platten sollten von außen an das Chassis geschraubt werden



Alle vorhandenen Bohrungen an den Platten müssen mit dem Chassis bzw. mit den Längsträgern verschraubt werden.

Bohrungen müssen in die Längsträger noch eingebracht werden, Längsträger müssen noch auf passende Länge gebracht werden.